

Diakonie



Československé církve evangelické



Výroční zpráva

2009

Diakonie Českobratrské církve evangelické
– středisko v Praze 5 Stodůlkách



DIAKONIE
STODŮLKY

Slovo úvodem

Žádná tma pro Tebe Bože není temná. I noc se stane světlem - žalm 139

V roce 1963 vrcholil nenásilný boj Martina Luthera Kinga za rovná práva černochů v USA. Slavné kázání ve Washingtonu před čtvrt milionem lidí zahájil slovy: „Měl jsem sen...“ Já jsem měl před deseti lety také sen. Snil jsem o rozšíření střediska, abychom mohli absolventům speciální školy nabídnout následnou péči. Snil jsem o vytvoření jakéhosi náhradního domova pro naše klienty. Snil jsem o vybudování stacionáře, který by fungoval na principech komunitního života těch, kteří se starají, a těch, o něž je pečováno. A mám radost, že se něco z toho snu naplnilo. Loňský rok byl pro naše středisko úspěšný. Druhé Bienále pro Diakonii vyneslo přes 800 000 Kč a spolu s výtěžkem prvního Bienále, příspěvkem od státu, od zahraničních církví, od sboru ČCE Praha Dejvice a od dalších sponzorů jsme dosáhli částky přes 5 mil Kč, což stačilo na dokončení stavby. Na podzim jsme mohli stacionář slavnostně otevřít. Mám velkou radost, že denní a týdenní stacionář již půl roku slouží.

Dík za to patří všem, kdo se nějak angažovali, předně skupině z dejvického evangelického sboru, která pracovala dobrovolnicky a zajistila všechny finanční prostředky na stavbu. Dík patří i Městské části Praha 13, která nám budovu bezúplatně převedla do vlastnictví. A ovšem největší dík patří Pánu Bohu, který dává sny, dává sílu je naplnit, otevírá nové možnosti, žehná dobré snaze, pomáhá nést kříž nepochopení, lhostejnosti a dodává povzbuzení nevzdat se. Děkuji také všem zaměstnancům střediska za jejich práci, děkuji členům dozorčí rady, jejichž práce přesahuje pouhý dozor. Členové dozorčí rady se aktivně podílejí na vizích směřování střediska a jejich uskutečňování.

Začal jsem tím, že můj sen se naplnil. Nyní mám další sny: o dobudování střediska, o přiblížení se k ideálnímu fungování střediska, o tom, aby středisko mělo svého faráře, který by byl dobrý pastýř pro rodiče i děti, pro zaměstnance i uživatele služeb. Jsou to smělé sny, ale věřím v Boha, jeho podporu, jeho neomezené tvůrčí možnosti.



Petr Hudec

farář ČCE a předseda dozorčí rady střediska

Zpráva o činnosti

Diakonie ČCE v Praze 5 - Stodůlkách se zabývá od roku 1994 poskytováním sociálních a terapeutických služeb dětem, mládeži a dospělým lidem s postižením a jejich rodinám.

Středisko Diakonie ČCE v Praze Stodůlkách je jedním ze třech desítek zařízení Diakonie Českobratrské církve evangelické.

Posláním střediska Diakonie je podporovat děti a dospělé lidi s mentálním, pohybovým a kombinovaným postižením a jejich rodiny tak, aby mohli žít v co největší míře běžným a důstojným způsobem života: s přáteli, známými, ve své komunitě.

Svou práci chápe jako službu (diakonia= služba) vycházející z principů křesťanské lásky k bližnímu, respektu k jedinečnosti a nezastupitelné hodnotě každého člověka a profesionality v přístupu ke k uživatelům.

Poskytované služby:

- Raná péče
- Sociálně terapeutická dílna
- Odlehčovací služba
- Denní stacionář
- Týdenní stacionář



Raná péče



"Správně vidíme jen srdcem.
Co je podstatné, je očím neviditelné."

Antoine de Saint Exupéry

Posláním **Rané péče** je poskytování terénní služby pro rodiny pečující o dítě s opožděným či ohroženým vývojem nebo s mentálním, pohybovým, příp. kombinovaným postižením v raném věku. Služba podporuje a provází rodinu v období po narození dítěte s postižením nebo po zjištění rizika ve vývoji.

Cílem služby je pomoci nalézt rodině takové vnitřní zdroje, které jí umožní vychovávat dítě v přirozeném prostředí a v co nejvyšší míře zachovat dosavadní způsob života.

Cílová skupina: rodiny pečující o dítě od 0 do 7 let s mentálním, pohybovým nebo kombinovaným postižením nebo s dětmi se závažným vývojovým opožděním, které bydlí v Praze, Středočeském nebo Plzeňském kraji.



Rok 2009 byl pro pracoviště rané péče rokem pohybu. Za jednu z nejdůležitějších změn by se dalo považovat rozšíření působnosti do Plzeňského kraje. K tomuto kroku jsme přistoupili proto, že naší cílové skupině v plzeňském regionu žádný poskytovatel terénní ranou péči dosud nenabízel. V souvislosti s touto aktivitou jsme začali oslovovat s nabídkou spolupráce sociální odbory městských úřadů a pracoviště dětských fyzioterapeutů, neurologů.

Další velkou a velmi pozitivní změnou bylo rozšíření kanceláře. Ke svým dvěma stávajícím místnostem jsme dostali k užívání další dvě – v jedné se scházíme ke společným poradám i obědům, ta druhá slouží jako kuchyňka a zároveň dílnička pro výrobu pomůcek.

Změn doznal i samotný tým – před prázdninami odešla Jana Drahotová, v září pak nastoupila na místo poradkyně Zdeňka Slovácová, zkušená ergoterapeutka.

Kromě těchto zásadních změn se podařilo uskutečnit celou řadu menších – máme nové webové stránky, letáky i vizitky. V prostorách klubu Oáza v Karlíně se začaly pořádat pod názvem „Rodiče sobě“ akce, v jejichž rámci se rodiče dělí o své dobré zkušenosti, na stejném místě také proběhlo šest

setkání zaměřených na znakování s dětmi. Hojně navštívena byla také přednáška o sebeobsluze, výlet lodí do ZOO a předvánoční tvoření. Opět máme za sebou pobyt rodin v Bělči nad Orlicí, tentokrát se ho zúčastnilo 10 rodin.

Zapojili jsme se do Týdne pro ranou péči, v jeho rámci jsme uspořádali anketu a jeden seminář pro studenty.

A na závěr několik čísel

Počet uživatelů, se kterými v průběhu roku pracoviště spolupracovalo:

Počet konzultací	596 (5,3/jedna rodina)
Počet kontaktů	2097 (18,6/rodina)

Kraj	Počet uživatelů
Praha	74
Středočeský kraj	62
Plzeňský kraj	17
celkem	153

Region	Navázání spolupráce	Ukončení spolupráce	Jednorázové konzultace
Praha	26	19	9
Středočeský kraj	19	7	11
Plzeňský kraj	9	11	2
celkem	54	37	22

A jestli se něco nepodařilo? Ještě pořád se nám nepodařilo sehnat dostatek peněz na auto. Přestože jsme žádost podávali na celou řadu nadací, úspěšní jsme byli v jediném případě – Nadace Charty 77 – konto Bariéry nám přispěla částkou 50 000,- Kč. Jsme za ni moc rádi, ale na pořízení auta to bohužel nestačí.



Odlehčovací služba



Ježíš pravil: "Amen, pravím vám, cokoliv jste učinili jednomu z těchto mých nepatrných bratří, mně jste učinili."

Posláním **Odlehčovací služby** je ulehčit pečující rodině v každodenní péči o dítě s těžkým kombinovaným postižením a zároveň kontinuálně rozvíjet osobnost dítěte s postižením mimo školní vyučování.

Cílovou skupinou jsou rodiny dětí a dospívajících s těžkým kombinovaným postižením (střední, těžká až hluboká mentální retardace spolu s DMO, event. smyslovou vadou).

Tato služba se od roku 2002 prezentovala pod názvem Domov pro zdravotně postižené a po roce 2006 v návaznosti na nový zákon o sociálních službách se využívá jako Odlehčovací služba.



Služba je provozovaná v účelově zrekonstruovaném třípokojovém bytě v ulici Hostinského v Praze 5 – Stodůlkách. Rodinám, které pečují v domácím prostředí o člena rodiny se sníženou soběstačností, nabízí dočasné převzetí péče (zpravidla na několik dní až týdnů). Poté se člověk se zdravotním postižením vrací zpět do svého domácího prostředí. Doba, kterou uživatelé stráví

v Odlehčovací službě, slouží pečujícím k nabrání sil potřebných k další pomoci členovi rodiny se zdravotním postižením. Kapacitní možnosti bytu Odlehčovací služby je 5 uživatelů.

Hlavním cílem služby je umožnit pečujícím rodinám nezbytný odpočinek. Další cíle se týkají rozvoje návyků a dovedností dítěte s postižením a zvládnutí krátkodobého odloučení od rodiny ve skupině vrstevníků.

Služba je zaměřena na pomoc při zvládnutí úkonů péče o vlastní osobu, pomoc při osobní hygieně, poskytnutí stravy a ubytování, výchovné a vzdělávací aktivizační činnosti.

Mezi nejdůležitější události roku 2009 je spolupodílení se uživatelů na přestavbě a výzdobě bytu Odlehčovací služby. Neméně důležitá je spolupráce se ZŠ a MŠ speciální Vlachova, kdy jsme např. navštívili některá divadelní představení. Zároveň byla po celý rok při hezkém počasí využívána vzdálenost bytu od školy k vycházkám a k poznávání okolí při cestě. V červnu 2009 jsme odjeli do školy v přírodě v Koutech na Šumavě, kde uživatelé spokojeně relaxovali v krásné přírodě, velkém přilehlém parku či v bazénu. Od ledna 2009 do prosince 2009 využilo tuto službu 12 rodin z naší cílové skupiny. Naplněná kapacita byla 93%, což pro nás je velkým úspěchem, protože byl od poloviny září otevřen týdenní a denní stacionář, kam přestoupili 3 uživatelé, kteří do té doby využívali Odlehčovací službu.

Sociálně terapeutická dílna



"Učit se vědět, učit se dělat, učit se spolužití, učit se být."

(Delorsova zpráva, UNESCO, 1996)

Sociálně terapeutická dílna je služba sociální prevence – je tedy bezplatná - svůj program zaměřuje na lidi s postižením. Podporuje je v začlenění do majoritní společnosti zejména ve využívání veřejných služeb, pracovním začlenění a v oblasti sebeobsluhy. Uživatelé jsou mladí lidé, absolventi praktických škol a speciálních odborných učilišť, kteří v době vstupu do služby nejsou vzhledem ke svým dovednostem, schopnostem a pracovním návykům schopni uplatnění v běžném, asistovaném, či chráněném zaměstnání.

Náplň programu podporuje uživatele v rozvoji takových pracovních návyků a sociálních dovedností, které jim usnadní nalezení a udržení pracovního místa na otevřeném trhu práce (dochvilnost, pravidelný režim, vytrvalost, komunikativnost, pečlivost, ohodnocení vlastní práce apod.).

Cílem Sociálně terapeutické dílny je

- samostatnost uživatele,
- zařazení uživatele na volný trh práce,
- individualizovaná podpora pracovních návyků,
- individualizovaná podpora rozvoje sociálních dovedností,
- individualizovaná podpora rozvoje manuálních dovedností,
- informovat a podporovat účast na akcích vhodných dané skupině.

Sociálně terapeutická dílna v první polovině roku dokončila úpravu zaměření služby, profilaci nabídky a ustálila cílovou skupinu. Někteří uživatelé odešli do služeb více vyhovujícím jejich potřebám (jiná cílová skupina), někteří se vzhledem k rostoucím nárokům kladeným na uživatele rozhodli odejít do stacionářů případně jiných služeb podobného směru. Dle zpráv, které se podařilo postupně získat, žádný z bývalých uživatelů služby nezůstal pouze v domácím prostředí, všichni uživatelé navštěvují jiná zařízení, našli si práci, případně docházejí do Job clubů a tím neustávají ve snaze najít si pracovní uplatnění. Většina bývalých uživatelů je s pracovníci ve stálém kontaktu, přicházejí do dílny na návštěvu, případně se vzájemně setkávají na akcích pro veřejnost. V roce 2009 poskytla Sociálně terapeutická dílna službu 13 ženám a 6 mužům.



Nově byla navázána spolupráce s Ústřední církevní kanceláří ČCE, uživatelé pracují na zakázkové výrobě – zejména na propagačních materiálech kanceláře a dárkových předmětech. Dále se služba zařadila do projektu Vedle sebe – e-shopu

výrobků chráněných a dalších dílen. V závěru roku se podařilo dojednat podmínky vyplácení motivačních příspěvků pro uživatele, čímž se část výnosů ze zakázkové výroby a z trhů vrací zpět k uživatelům.



AKCE

- Dokončeno jednání o spolupráci s agenturami podporovaného zaměstnávání (Rytmus, Formika, Duha) a vytipovanými pražskými poradenskými centry (Tranzitní program Jedličkova ústavu, Tranzitní program Máme otevřeno, CSS Kontakt) – návštěva pracovníků těchto služeb.
- Umožnění nahlédnutí pod pokličku služby studentům maturitního ročníku Evangelické akademie, pracovnícím Diakonie ČCE Rýmařov, německým studentům sociálního oboru, proběhla u nás maturitní praxe a praktická maturita studentky EA Praha.
- Návštěva spřátelené Sociálně terapeutické dílny z Ledče nad Sázavou, setkání s klienty sociální služby z Německa – společná odpolední výtvarná aktivita, návštěva klientů chráněného bydlení a sociálně terapeutické dílny Portus Slapy.
- Aktivní účast na koncertě Jarka Nohavici; neorganizovaná účast na akcích spřáteleného Domova pro lidi s postižením Vlašská, stacionáře Ruka pro život.
- Den otevřených dveří naší služby (jaro a advent – S vůní vanilky a oříšků).
- Účast na prodejních akcích ZŠ Waldorfská (Velikonoce, Vánoce), prodej na vernisáži výstavy - Bienále, trhy organizované sdružením Prosaz na nám. Míru, Jarmark u Ludmily, prodej na Synodu ČCE, Jarmark v Komunitním centru sv. Prokopa, Fairtradový jarmark v Hořovicích, Adventní zastavení na Novoměstské radnici.



Denní a týdenní stacionář



"Je lepší zapálit jednu svíčku,
než proklínat tmu"

(Konfucius)

Denní stacionář je sociální služba ambulantního typu, uživatel ji využívá pouze v průběhu dne.

Služba nabízí vedle základních činností (zajištění stravy, ubytování a pomoc s osobní hygienou) i různé aktivity, např. práce s keramickou hlinou, pomoc při přípravě jídla, cvičení paměti, vycházky. Uživatelé mohou využít nabídky stravování dále hipoterapii, canisterapii, fyzioterapii a muzikoterapii. Práce s uživateli směřuje prostřednictvím individuálních plánů k co největšímu rozvoji jejich samostatnosti.

Cílovou skupinou jsou mladí dospělí, kteří mají sníženou soběstačnost z důvodu mentálního nebo kombinovaného postižení a jejich životní situace vyžaduje pravidelnou podporu další osoby.

Cílem služby je poskytovat výchovné, vzdělávací a aktivizační činnosti a pomáhat uživatelům při zvládnání běžných úkonů péče o vlastní osobu, a při trávení volného času se skupinou vrstevníků.



Týdenní stacionář je pobytová sociální služba, která uživatelům nabízí vedle základních činností (zajištění stravy, ubytování a pomoc s osobní hygienou) i hipoterapii, canisterapii, fyzioterapii, muzikoterapii a výtvarné aktivity. Práce s uživateli směřuje prostřednictvím individuálních plánů k co největšímu rozvoji jejich samostatnosti.



Cílovou skupinou jsou mladí dospělí, kteří mají sníženou soběstačnost z důvodu mentálního nebo kombinovaného postižení a jejich životní situace vyžaduje pravidelnou podporu další osoby.

Cílem služby je, aby se způsob života uživatelů přiblížil v co nejvyšší míře životu osob bez postižení: včetně práva na soukromí a smysluplné využití času.

Po období stavebních prací jsme v létě mohli s radostí otevřít týdenní a denní stacionář pro uživatele s mentálním a kombinovaným postižením. Začínali jsme s třemi uživateli do týdenního stacionáře a čtyřmi do denního stacionáře. Během půl roku se počet uživatelů ustálil na počtech šest uživatelů pro týdenní a pět do denního stacionáře. Od začátku provozu stacionáře zde pracovalo sedm pracovníků v přímé sociální péči a jeden vedoucí stacionáře.

Denní stacionář je službou ambulantního typu, uživatel sem přichází ráno (většinou v doprovodu rodičů) a odchází buďto po obědě nebo po poledním odpočinku. Snažíme se o rozšiřování a co největší pestrost nabídky činností podle individuálních potřeb a dovedností uživatelů. Kromě pravidelné hippoterapie, canisterapie a výhledově i fyzioterapie, probíhá každé dopoledne výtvarná činnost (malování, tkaní, keramika apod.), která se týká svátků a důležitých událostí v každém ročním období (Vánoce, Velikonoce). Také je zde možnost muzikoterapie, různých cvičení jemné motoriky, nácvik sebeobslužných dovedností a často se podnikají odpolední vycházky po okolí stacionáře. Uživatel má možnost stravování pětkrát denně. Pracovníci stacionáře nezajišťují dopravu uživatelů do a ze stacionáře. Cílem služby je poskytovat výchovné, vzdělávací a aktivizační činnosti a poskytovat pomoc při zvládnutí běžných úkonů péče o vlastní osobu.



Týdenní stacionář je služba pobytového typu. Uživatelé přijíždějí s doprovodem v pondělí ráno. Někteří uživatelé jsou stále povinováni základní školní docházkou, kterou vykonávají v základní škole speciální, která se nachází v přízemí budovy. Provoz týdenního stacionáře končí v pátek v 16h. Uživatelům této služby je poskytována strava, ubytování a pomoc s osobní hygienou a sebeobslužnými činnostmi. Snažíme se vytvářet takové prostředí, aby se uživatel ve stacionáři cítil dobře, aby byl chápán a přijímán takový jaký je, aby měl možnost rozvíjet své individuální schopnosti a dary. Dbáme také na zachování soukromí a snažíme se vytvářet prostředí domova.

Z podařených akcí v loňském roce lze jmenovat Mikulášskou besídku nebo vánoční besídku s divadelním představením vánoční hry, kterou spolu nacvičili pracovníci a uživatelé stacionáře. Při těchto akcích měli rodiče uživatelů možnost seznámit se s prostory stacionáře, jednotlivými pracovníky a dalšími uživateli.

Do dalšího roku se těšíme na nového fyzioterapeuta, který bude k dispozici našim uživatelům každé odpoledne. Také plánujeme návštěvy různých kulturních akcí, jsou pozvány některé hudební a divadelní soubory. Postupně zpracováváme podrobné individuální plány uživatelů, z nichž vyplyne další nabídka aktivit a činností. Děkujeme všem, kteří se zasloužili o otevření a postupné zavádění této nové sociální služby.



Bienále 2009

Bienále pro Diakonii je charitativní kulturní projekt. Poprvé se uskutečnil na jaře roku 2007, II. ročník jsme realizovali na jaře 2009. Cílem projektu bylo představit diakonickou práci s handicapovanými členy společnosti, nabídnout setkání s výtvarným uměním, které je svým obsahem či svými tvůrci spojeno s křesťanstvím, a v neposlední řadě získat zbývající prostředky na rozšíření služeb střediska a na jeho přestavbu.

Výtěžek druhého ročníku byl věnován na dostavbu a vybavení denního a týdenního stacionáře pro mladé lidi s těžkým kombinovaným postižením v zařízení střediska Diakonie ČCE v Praze Stodůlkách.

Pro tuto akci vznikly speciální internetové stránky www.bienaleprodiakonii.cz, kde mohli zájemci nalézt katalog více než osmdesáti umělců, kteří do aukce darovali své malby, kresby, grafiky, ilustrace, fotografie nebo vitráže. Svá díla do něj věnovala stovka českých, slovenských, německých a švédských výtvarníků. Mezi vystavujícími jsou například Antonín Střížek, Jan Zatorský, Petra Hilbert, Jaroslav Šerých, Barbora Veselá nebo Vladimír Gebauer.



Samotná dražba se konala 13. dubna 2009 v kostele Českobratrské církve evangelické v Praze na Vinohradech (Korunní 60). Prodeji předcházela koncert Jarka Nohavici v beznadějně vyprodaném vinohradském kostele Českobratrské církve evangelické. Před samotným koncertem krátce promluvili synodní senior ČCE Joel Ruml a generální ředitel Diakonie ČCE David Šourek a zazpívali uživatelé Sociálně terapeutické dílny. Koncert, který předcházel sérii tří velkých vystoupení v pražské Lucerně, pojal Jaromír Nohavica jako jakousi duchovní ouverturu. Tomu odpovídal i komorněji laděný repertoár. Hudebník zahrál bez nároku na honorář. Celý výtěžek dvouhodinového koncertu (150.000,- Kč) tak byl věnován na vybudování denního a týdenního stacionáře pro těžce zdravotně postižené uživatele Střediska Diakonie ČCE v Praze – Stodůlkách.

Po koncertu následovala dobročinná aukce uměleckých děl a výrobků uživatelů Sociálně terapeutické dílny. Celkem byly draženy více než dvě desítky obrazů. Mezi nimi např. práce Marty Špinkové, Vladimíra Merty, Miroslava Rady, Jiřího Suchého, Jaroslava a Jáchyma Šerých, Doroty Zlatohlávkové, Antonína Střížka, Ivana Ouhela, Miroslava Pošvice ad. Aukce vynesla 250.000,- Kč. Výtěžek byl také určen na výše uvedený projekt.

Díla pak byla k vidění do 25. dubna v pražských Stodůlkách a Bubenči. Kromě ostravského barda na bienále vystoupil i písničkář Vladimír Merta (22. 4.) a smyčcový kvartet Lenadores (24. 4.).

14. dubna 2009 v podvečer se konala v atriu radnice Městské části Praha 13 vernisáž první části Bienále. Vystaveny byly čtyři desítky uměleckých děl; další dvě stovky mohli



zájemci shlédnout v modlitebně ČCE v Praze 6. Vernisáž provázal smíšený sbor Naši pěvci a promluvili zde zástupci Diakonie ČCE.

Celý projekt je založen výhradně na práci nehonoraných dobrovolníků. Pořadatelem bienále byl farní sbor ČCE v Praze 6, který uhradil všechny výdaje spojené s přípravou. FS ČCE v Praze 6 poskytne rovněž technické zázemí pro přípravu projektu.



Záštitu nad Bienále 2009 pro Diakonii převzali

Joel Ruml, synodní senior ČCE

Karel Schwarzenberg, ministr zahraničních věcí ČR a senátor pro Prahu 6

David Vodrážka, starosta Prahy 13

Tomáš Chalupa, starosta Prahy 6

Pracovníci střediska

Tab. č. 1: Počty zaměstnanců v přímé péči

Součást střediska	Počet zaměstnanců	Přepočtený počet
Středisko rané péče	5	5
Sociálně terapeutická dílna	3	2,5
Odlehčovací služba	4	4
Denní a týdenní stacionář	9	8,75
Celkem	21	20,25

Tab. č. 2: Vzdělání zaměstnanců v přímé péči

Součást střediska	ZŠ	SO	ÚSO	VOŠ	VŠ
	Prac. v přímé službě	Prac. v přímé službě	Prac. v přímé službě	Prac. v přímé službě	Prac. v přímé službě
Středisko rané péče	-	-	-	-	5
Sociálně terapeutická dílna	-	-	1	0	2
Odlehčovací služba	-	-	2	1	1
Denní a týdenní stacionář	-	-	5	2	2
Celkem	-	-	8	3	10

Ředitel a předseda správní rady: Mgr. Jakub Suchel
 Členky správní rady: Mgr. Pavla Skalová
 Iva Procházková

Předseda dozorčí rady: Mgr. Petr Hudec

Dozorčí rada

Dozorčí rada na svých schůzích projednávala zejména otázky týkající se hospodaření a realizaci projektu denního a týdenního stacionáře. Členové z řad zástupců sboru ČCE v Praze – Dejvicích se aktivně zajímali o fungování všech služeb střediska i školy. Připravili a realizovali bienále, které bylo největší akcí tohoto druhu v dějinách střediska.

Složení DR

předseda
 pět zástupců sboru ČCE v Praze 6 – Dejvicích
 jeden zástupce zaměstnanců střediska
 jeden zástupce Městské části Praha 13
 jeden zástupce rodičů

Finanční zpráva Diakonie ČCE – střediska v Praze 5

Zůstatková cena budov vč. rekonstrukcí	51 894 tis.
Stav dlouhodobého majetku v zůstatkové ceně	267 tis.
Peníze na bankovních účtech	1.103 tis.
Peníze v pokladnách	15. tis.
Pohledávky	250 tis.
Závazky	1.696. tis.
Vlastní jmění	52.977 tis.
Hospodářský výsledek	-161 tis.

Náklady

Elektrická energie	26 tis.
Teplo, teplá voda	186 tis.
Vodné, stočné	11. tis.
Mzdové náklady	4.012 tis.
OON	172 tis.
Pojistné sociální a zdravotní	1.243 tis.
Spotřeba materiálu	569 tis.
Opravy a údržba	270 tis.
Výkony spojů	112 tis.
Služby	711 tis.
Odpisy	834 tis.
Ostatní náklady (pojistné, cestovné)	202 tis.
Náklady celkem	8.348 tis.

Výnosy

Úhrady uživatelů	505 tis.
Dotace MHMP	450 tis.
Dotace MPSV	5.719 tis.
Městské část Praha 13	240 tis.
Dotace Středočeský kraj	200 tis.
Tržby za vlastní výroby	82 tis.
Tržby z prodeje služeb	24 tis.
Příjmy z pronájmu	47 tis.
Dary tuzemských organizací	30 tis.
Dary tuzemských soukromníků	81 tis.
Dary zahraničních organizací	25 tis.
Dary zahraničních církví	13 tis.
Ostatní výnosy	770 tis.
Výnosy celkem	8.187 tis.

Pozn.: Do daní nejsou započítány dary určené na investiční akci: rekonstrukci denního a týdenního stacionáře.

Poděkování

Náš veliký dík patří všem, kteří na nás po celý rok mysleli, všem firmám i jednotlivcům, příznivcům a dobrovolným spolupracovníkům, kteří pomáhali finančně i vlastními silami rozvoji celého střediska.

**Děkujeme všem lidem a institucím,
kteří jsou nám nakloněni a podporují naši činnost.**

Finančním darem nad 100 Kč na rekonstrukci denního a týdenního stacionáře přispěli (v Kč)

Českoobratská církev evangelická – ústředí	586 113
Nadace ČEZ	300 000
Mike Kubena	160 000
Jaromír Nohavica	150 000
sbor ČCE v Praze 6 Dejvicích	76 484
Jan Semerádt	49 000
Pavel Štěpán	46 000
Magdaléna Štamfestová	23 200
David Šourek	21 500
Ing. Oleg Tomeš Csc.	20 000
Ing. Miroslav Lehman	20 000
Hana Volná	16 200
Cushman and Wakefield	13 000
Monika Chabová	10 800
Jan Petříček	10 000
Alice Hejdová	10 000
Brett Mathew Bel	10 000
PhDr. Hana Slavíčková	8 000
Dominique F. Henri B.	7 000
Abigail Hudcová	6 800
Milan Zahálka	5 600
Joel Ruml	5 000
Hana Schejbalová	5 000
William Alexander	4 000
Pan Reinhard	4 000
Ing. Karel Zajíček	3 600
Eliška Erdingerová	3 400
Jan Dus	3 550
Marie Uhlířová	3 150
Ing. Michal Jelínek	3 000
Marie Študentová	3 000

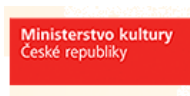
Paní Dvořáková	3 000
Lubomír Houdek	3 000
PhDr. Hana Janečková	2 700
Stabat Mater	2 000
Eliška Hudcová	2 000
Jan Zátorský	1 700
Ing Jan Hon	1 500
Dorota Zlatohlávková	1 500
Hana Šejbalová	1 400
Ing. Josef Cimpa	1 400
Jindřich Ansorge	1 200
Ondřej Zvolánek	1 000
Hana Řezníčková	1 000
Petr Weber	1 000
p. Pasyřík	500
Václav Siblo	300

Finančním darem na provoz střediska přispěli (v Kč)

Ing. Radim Hradílek	54 000
Zahraniční organizace	24 540
Auto Styl a.s.	20 000
Německý evangelický sbor	13 100
Mgr. Jana Drahotová	9 919
neznámí dárci	6 953
HBW Group a.s.	5 500
Mgr. Petr Krajánek	5 400
Lenka Sternal	5 300
Ing. Hedviga Haufenhoferová	2 000
Vladimír Jenček	1 300
pan Kratochvíl	300
firma Omiston	300
Mgr. Alena Kunová	100

Věcným darem přispěl

Makro ČR Cash & Carry ČR s.r.o	Drogerie, nádobí, ložní soupravy v hodnotě 18 475,- Kč
--------------------------------	---



ZPRÁVA NEZÁVISLÉHO AUDITORA

pro správní radu Diakonie ČCE - středisko v Praze 5 - Stodůlkách
se sídlem Vlachova 1502/20, 155 00 Praha 5, Stodůlky
Identifikační číslo: 629 312 70

Ověřila jsem přiloženou účetní závěrku **Diakonie ČCE - střediska v Praze 5 - Stodůlkách**, tj. rozvahu k 31.12.2009, výkaz zisku a ztráty za období od 1.1.2009 do 31.12.2009 a přílohu této účetní závěrky, včetně popisu použitých významných účetních metod.

Odpovědnost statutárního orgánu účetní jednotky za účetní závěrku

Za sestavení účetní závěrky podávající věrný a poctivý obraz v souladu s českými účetními předpisy odpovídá statutární orgán **Diakonie ČCE - střediska v Praze 5 - Stodůlkách**. Součástí této odpovědnosti je navrhnout, zavést a zajistit vnitřní kontroly nad sestavováním a věrným zobrazením účetní závěrky tak, aby neobsahovala významné nesprávnosti způsobené podvodem nebo chybou, zvolit a uplatňovat vhodné účetní metody a provádět dané situaci přiměřené účetní odhady.

Odpovědnost auditora

Mou úlohou je vydat na základě provedeného auditu výrok k této účetní závěrce. Audit jsem provedla v souladu se zákonem o auditorech a Mezinárodními auditorskými standardy a souvisejícími aplikačními doložkami Komory auditorů České republiky. V souladu s těmito předpisy jsem povinna dodržovat etické normy a naplánovat a provést audit tak, abych získala přiměřenou jistotu, že účetní závěrka neobsahuje významné nesprávnosti.

Audit zahrnuje provedení auditorských postupů, jejichž cílem je získat důkazní informace o částkách a skutečnostech uvedených v účetní závěrce. Výběr auditorských postupů závisí na úsudku auditora, včetně posouzení rizik, že účetní závěrka obsahuje významné nesprávnosti způsobené podvodem nebo chybou. Při posuzování těchto rizik auditor přihlédne k vnitřním kontrolám, které jsou relevantní pro sestavení a věrné zobrazení účetní závěrky. Cílem posouzení vnitřních kontrol je navrhnout vhodné auditorské postupy, nikoli vyjádřit se k účinnosti vnitřních kontrol. Audit též zahrnuje posouzení vhodnosti použitých účetních metod, přiměřenosti účetních odhadů provedených vedením i posouzení celkové prezentace účetní závěrky.

Domnívám se, že získané důkazní informace tvoří dostatečný a vhodný základ pro vyjádření mého výroku.

Výrok auditora

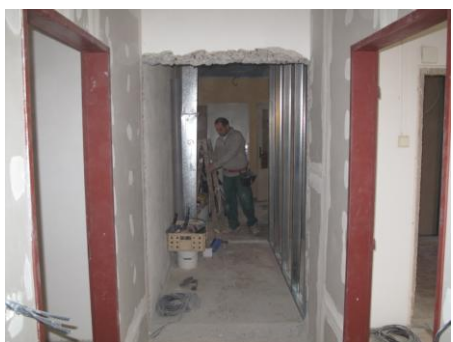
Podle mého názoru účetní závěrka podává věrný a poctivý obraz aktiv a pasiv **Diakonie ČCE - střediska v Praze 5 - Stodůlkách** k 31.12.2009 a nákladů, výnosů a výsledku jejího hospodaření za rok 2009 v souladu s českými účetními předpisy.

V Praze 28.6.2010



Ing. Hedviga Haufenhoferová, auditor,
člen Komory auditorů ČR, číslo oprávnění 1591

Fotokronika rekonstrukce a otevření denního a týdenního stacionáře



Vlachova 1502/20,
155 00, Praha 5 - Stodůlky

tel.: 235 312 981
fax: 235 312 979

e-mail: stodulky@diakonieccc.cz

IČO:62931270

Bankovní spojení: ČS, č. účtu: 0127747339/0800

www.diakoniep13.cz

Kontakty na jednotlivé služby

Středisko rané péče

Kontakt: Vlachova 1502,
155 00 Praha 5 - Stodůlky
Telefon: 235 518 392
Mobil: 731 445 504
E-mail: ranapece@diakoniep13.cz
Web: www.rana-pecce.cz

Sociálně terapeutická dílna

Mohylová 1965,
155 00 Praha 5 - Stodůlky
Telefon: 251 622 228
Mobil: 731 445 534
E-mail: dilna@diakoniep13.cz

Odlehčovací služba

Vlachova 1502,
155 00 Praha 5 - Stodůlky
Telefon: 235 312 981
Mobil: 737 258 414
E-mail: odlehcovacisluzba@diakoniep13.cz

Denní a týdenní stacionář

Vlachova 1502,
155 00 Praha 5 - Stodůlky
Telefon: 235 312 981
E-mail: stacionar@diakoniep13.cz