

DIAKONIE ČCE – Středisko křesťanské pomoci v Praze

# Výroční zpráva 2019

# Obsah

Úvodní slovo	
O nás	3
Vedení a správa střediska	4
Hospodaření organizace	5
Poskytované služby	7
SOS centrum	8
Služba pro rodinu a dítě	10
Služba následná péče – Dobroduš	12
Azylový dům pro matky s dětmi	15
Pečovatelská služba Vinohrady – Vršovice	16
Pečovatelská služba Ďáblice	19
Pečovatelská služba Klamovka	20
Dobrovolníci	23
Projekty	28
Události, akce	28
Děkujeme	35
Statutární orgány	36

# O NÁS – kdo jsme

Diakonie ČCE – Středisko křesťanské pomoci v Praze je jedním ze středisek Diakonie Českobratrské církve evangelické. Posláním organizace je poskytovat sociální služby lidem, kteří v důsledku věku, nemoci, zdravotního postižení či nepříznivých životních okolností potřebují podporu nebo následnou péči.

Cílem organizace je, aby lidé, kteří využívají našich služeb, mohli v co možná největší míře žít svým přirozeným a zároveň důstojným způsobem života.

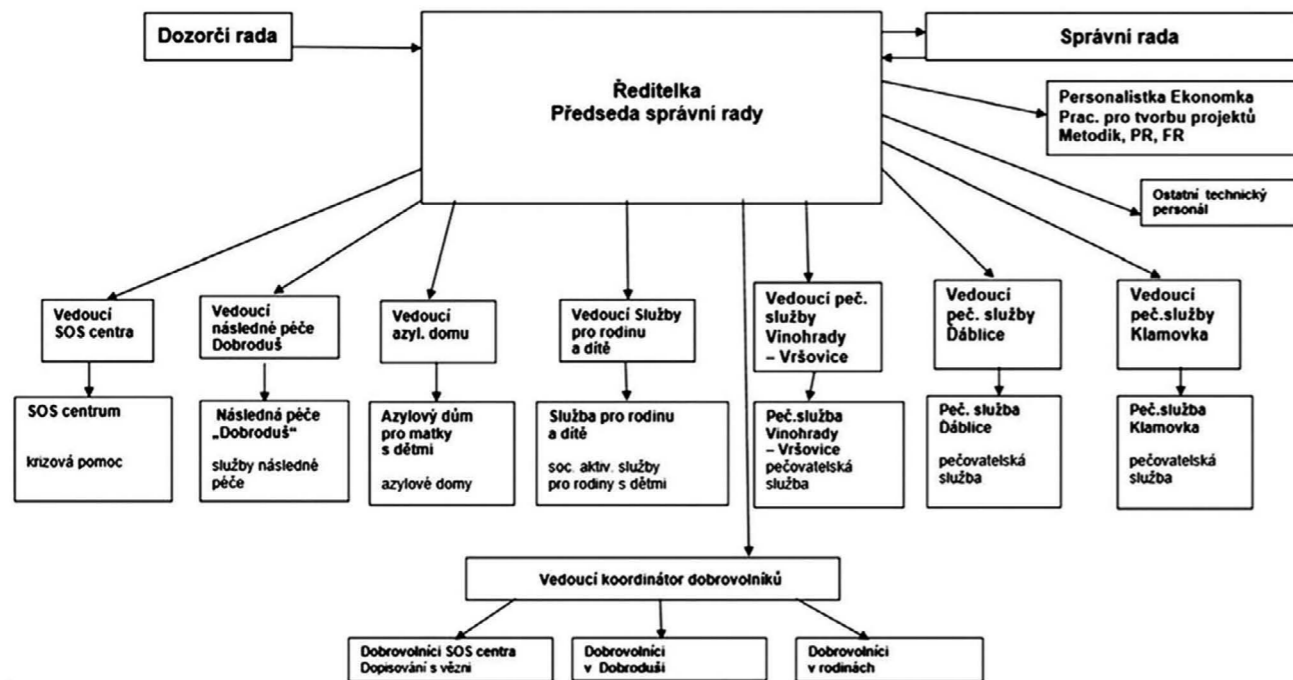
Naše organizace poskytuje krizovou pomoc, sociální a pečovatelské služby každému, kdo pomoc potřebuje, bez ohledu na světový názor či náboženské přesvědčení.

## Zaměstnanci a dobrovolníci

**V roce 2019 pracovalo v jednotlivých službách organizace:**  
**55 zaměstnanců** formou plných i zkrácených pracovních úvazků  
**72 pracovníků** na dohodu o provedení práce a o pracovní činnosti  
**206 dobrovolníků**

# ORGANIZAČNÍ STRUKTURA

Diakonie ČCE – Středisko křesťanské pomoci v Praze 2019



# Hospodaření organizace za rok 2019

NÁKLADY ZA OBDOBÍ 1. 1. 2019 – 31. 12. 2019

NÁKLADY	v Kč
spotřeba materiálu	403 420
spotřeba energie, vody, plynu	172 799
nákup DHIM	161 107
oprava a udržování	185 474
cestovné	96 515
náklady na reprezentaci	24 540
nakupované služby, nájemné	3 451 016
nákup DHIM	42 166
mzdové náklady včetně OON	20 770 430
zákonné zdravotní a sociální pojištění	6 364 723
kurzy, školení	423 819
ostatní sociální náklady	273 573
pojistné a finanční náklady, správní	236 383
odpis HIM	114 759
poskytnuté příspěvky	197 407
<b>CELKEM NÁKLADY</b>	<b>32 918 131</b>

VÝNOSY ZA OBDOBÍ 1. 1. 2019 – 31. 1. 2019

VÝNOSY	v Kč
příjmy z hlavní činnosti	1 628 172
příjmy z vedlejší činnosti	128 520
úroky z běžných účtů	34 068
dary zahraničních organizací a církví, nadace, granty	262 304
provozní dotace HLMP-MPSV ČR	18 703 441
provozní dotace MV ČR	237 400
provozní dotace MS ČR	179 358
grant Magistrátu hlavního města prahy	9 119 005
provozní dotace Městských částí prahy	1 013 471
ostatní dotace a příjmy	1 687 002
<b>CELKEM VÝNOSY</b>	<b>32 992 741</b>

VÝSLEDEK HOSPODAŘENÍ

74 610

## ROZVAHA K 31. 12. 2019

AKTIVA	v Kč
rekonstrukce a modernizace v najatých stavbách	2 680 225
samostatné movité věci a soubory movitých věcí	684 393
oprávky k rekonstrukcím najatých budov	-1 791 495
oprávky k samostatným movitým věcem a souborům movitých věcí	-394 889
pokladna	132 655
ceniny	1 974
peníze na bankovních účtech	7 606 170
odběratelé	100 984
poskytnuté zálohy	424 779
náklady příštích období	74 922
<b>AKTIVA CELKEM</b>	<b>9 519 718</b>

PASIVA	v Kč
dodavatelé	434 395
závazky vůči klientům, organizacím	-59 108
zaměstnanci	1 737 456
závazky k institucím soc. a zdrav. pojištění	965 933
daně ze závislé činnosti	299 182
závazky z dotací	355 758
dohadné účty pasivní, ostatní závazky	63 923
vlastní jmění	2 693 800
fondy	2 953 769
hospodářský výsledek roku 2019	74 610
<b>PASIVA CELKEM</b>	<b>9 519 718</b>

# Poskytované služby

## Služby sociální prevence

### krizová pomoc

SOS centrum

### služby následné péče

Následná péče „Dobroduš“

### azylové domy

Azylový dům pro matky s dětmi

### sociálně aktivizační služby pro rodiny s dětmi

Služba pro rodinu a dítě

## Služby sociální péče

### pečovatelská služba

Pečovatelská služba Vinohrady – Vršovice

Pečovatelská služba Ďáblice

Pečovatelská služba Klamovka

## Dobrovolníci

Dobrovolníci SOS centra/Dopisování s vězni

Dobrovolníci v Dobroduši

Dobrovolníci v rodinách

# SOS centrum

adresa: Varšavská 37, Praha 2, 120 00

telefon: 222 514 040

mobil: 777 734 173

e-mail: [sos@diakonieskp.cz](mailto:sos@diakonieskp.cz)

web: [www.soscentrum.cz](http://www.soscentrum.cz)

## POSILÁNÍ SLUŽBY

SOS centrum poskytuje lidem v obtížné či krizové životní situaci odbornou pomoc, podporu, informace, podporuje je v řešení problému vlastními silami a pomáhá jim, aby obdobné krizové situace v budoucnu lépe zvládali.

## Statistika za rok 2019

Klientů celkem:	1 629
přímá práce s klientem – počet hodin	4 120

## Jak SOS centrum pomáhá

Pan F je otec dvou synů ve věku 9 a 16 let. Před půl rokem odešel od manželky, která ho týrala a ponižovala. Starší syn se rozhodl zůstat s matkou. Pan F je vážně onkologicky nemocný. Do SOS centra přišel na doporučení svého ošetřujícího psychiatra. Nejprve potřeboval zejména podporu a povzbuzení v jeho nelehké situaci. Stýskalo se mu po synovi, proto se opakovaně ujišťoval, že jeho rozhodnutí, odejít ze vztahu, nebylo ukvapené. Vracely se mu výčitky, zda přece jen neměl své trápení vydržet a udržet rodinu pohromadě. Měl také obavu, co bude s mladším synem, pokud se jeho zdravotní stav bude zhoršovat.

Klientovi bylo potřeba pomoci i při řešení ekonomické situace. Ukázalo se, že jen těžko hospodaří s invalidním dů-

chodem. Klient také neměl zažádáno o dávky státní sociální podpory, protože pro něj bylo těžké se v systému zorientovat. Nakonec se o klienta staraly dvě pracovnice SOS centra. Jedna o to, aby klient zvládal svoje úzkosti a výčitky svědomí, a druhá mu byla nápomocná při řešení sociální situace. Pomáhala klientovi orientovat se v systému, doprovázela ho na jednání na úřady, pomáhala formulovat žádosti a spolu s ním hledala dostupná řešení. Klientovi byl uznán nárok na příspěvek na bydlení a přídavek na syna, kterého měl v péči.

Postupně se podařilo psychický stav i sociální situaci klienta stabilizovat. Ví, že pokud by v budoucnu potřeboval pomoci, může se opět na SOS centrum obrátit.





# Služba pro rodinu a dítě

**adresa:** Belgická 22, Praha 2, 120 00  
**mobil:** 777 734 182  
**e-mail:** rodina@diakonieskp.cz  
**web:** www.rodina.diakonie.cz

## POSLÁNÍ SLUŽBY

**posláním služby je podporovat rodiny s dětmi v nepříznivé životní situaci tak, aby vytvářely bezpečné a stabilní prostředí pro vývoj svých dětí.**

**Při práci s rodinou se věnujeme nejčastěji těmto problémovým okruhům:**

- vztahy a komunikace v rodině
- školní neprospívání dítěte
- problémové chování dítěte
- výchova a péče o dítě
- obtížná životní situace rodiny (duševní nebo tělesné onemocnění, závislost na návykových látkách, domácí násilí, nezaměstnanost, chudoba, ztráta bydlení, rodič ve výkonu trestu odnětí svobody)

Služba má pověření k sociálně-právní ochraně dítěte a úzce spolupracuje s OSPOD.

## Statistika za rok 2019

terénní forma	82 rodin
ambulantní forma	56 rodin

Služba poskytla klientům 2 952 hodin přímé péče, z toho 469 hodin v rámci pověření SPOD.

## aktivity SPOD:

- poradenství, sociálně-terapeutické činnosti SPOD (především asistované kontakty)
- skupina pro děti Robinson – volnočasový program, prevence soc. pat. jevů, – skupina pro rodiče – „Silný rodič, silné dítě“

## Příběh ze služby

*Paní M je matkou 14 leté dcery, kterou vychovává sama. Po narození dcery se u paní M objevily duševní problémy, které se časem zhoršovaly. Došlo to tak daleko, že byt se stal postupně skladištěm všeho možného, co matka v bytě nahromadila. Nebylo možné se po bytě téměř pohybovat. Matka s dcerou žily v sociální izolaci, do takového bytu návštěvu či kamarády nepozvete. Matka se obrátila na Službu pro rodinu a dítě o pomoc, týkající se dcery a jejího školního neprospívání. Nic jiného za problém nepovažovala. Byl jí zprostředkován dobrovolník na doučování. Postupně se ukazovalo, že hlavní problém je v tom, že dcera neměla žádný svůj prostor, neměla se kde učit a připravovat do školy. Matka byla nejprve velmi nedůvěřivá, po několika měsících se podařilo sociální pracovníci s klientkou vztah důvěry navázat. Pracovnice aktuálně do bytu pravidelně dochází a podporuje matku při vyklízení nepotřebných věcí s cílem, aby byl byt funkční a bylo v něm pro ni i dceru možné žít. Dále pracovnice služby napomohla zprostředkovat dítěti několik volnočasových aktivit, čímž se podařilo naplnit její volný čas a přivést jí mezi vrstevníky a konečně zmírnit izolaci, ve které se s matkou nacházela. Situace se začíná zlepšovat, to pocituje matka i dcera.*

# Následná péče Dobroduš

adresa: Korunní 60, Praha 2, 120 00  
telefon: 222 512 760  
mobil: 602 142 055, 777 734 185,  
602 142 075, 730 852 860  
e-mail: [dobrodus@diakonieskp.cz](mailto:dobrodus@diakonieskp.cz)  
web: [www.dobrodus.cz](http://www.dobrodus.cz)

## POSLÁNÍ SLUŽBY

Dobroduš pomáhá dospělým lidem se závažným duševním onemocněním zapojit se do společnosti a přispívá k zotavení z duševní nemoci. Smyslem služby je podporovat tyto lidi v rozvoji dovedností, které jim pomohou vypořádat se s nároky okolí a podpoří je v osobním růstu. Jde zejména o podporu v oblasti vztahů, podporu samostatnosti a schopnosti řešit zátěžové situace, přispívá k aktivnímu trávení volného času a zařazení do běžného společenského života.

## Statistika za rok 2019

počet klientů	62
počet hodin	2 423

## Příběh ze služby

Paní Janě je 65 let. V minulosti byla opakovaně hospitalizovaná v Psychiatrické klinice Bohnice. Důvodem byly její stavy deprese. Paní Jana nemá rodinu ani přátel. Žije sama v bytě. Je velmi nešťastná, protože se cítí osamělá. Říká, že rodina a většina přátel s ní omezila kontakt od doby, kdy byla poprvé hospitalizována v psychiatrické nemocnici. Pravidelně dochází k psychiatrovi a za sociálním pracovníkem do Dobroduše. Kromě služby Dobroduš, nevyužívá žádné další sociální nebo zdravotní služby. Vzhledem k velké osamělosti a sociální izolaci je jedním z jejích cílů spolupráce snaha o to, aby měla více kontaktů s lidmi a měla příležitost vyjít ven z domova. Z tohoto důvodu si vybrala podpůrnou skupinu pro klienty, na kterou dochází pravidelně jednou za 14 dní. Zde často hovoří o svých problémech v mezilidských vztazích a negativních emocích spojených se samotou. Ve skupině se paní Jana cítí přijímaná ostatními účastníky a nemusí se stydět za své problémy související s duševním onemocněním. Má díky skupině možnost pravidelného kontaktu s lidmi. Paní Jana navázala bližší vztah s účastnicí skupiny v podobném věku, se kterou se schází i mimo skupinu.







## Azylový dům pro matky s dětmi

**adresa:** adresa je neveřejná,  
kontaktní místo je SOS centrum,  
Varšavská 37, Praha 2, 120 00  
**telefon:** 257 211 945  
**mobil:** 777 734 190, 777 734 174  
**e-mail:** [azyl@diakonieskp.cz](mailto:azyl@diakonieskp.cz)  
**web:** [www.skp.diakonie.cz](http://www.skp.diakonie.cz)

### **POSLÁNÍ SLUŽBY**

Posláním azylového domu pro matky s dětmi je poskytnout pomoc a podporu osamělým matkám od 18 let z Prahy a jejich nezletilým dětem překlenout jejich nepříznivou životní situaci spojenou se ztrátou bydlení. Služba usiluje o zachování rodinného soužití, předchází odebrání dětí z péče matky a pomáhá snižovat riziko sociálního vyloučení.

Pomoc a podpora je poskytována formou dočasného ubytování, sociálního poradenství a dalších činností uživatelkám, které aktivně spolupracují na obnovení a rozvíjení svých sociálních dovedností, učí se využívat vlastní síly, schopnosti a zdroje tak, aby byly schopny řešit své problémy samostatně a staly se postupně nezávislé.

### **Statistika za rok 2019**

9 matek a 14 dětí

# Pečovatelská služba VINOHRADY – VRŠOVICE

adresa: Kozácká 24/23,  
Praha 10 – Vršovice, 101 00  
telefon: 271 740 448  
mobil: 777 734 179, 777 734 169  
e-mail: vrsovice@diakonieskp.cz  
web: www.skp.diakonie.cz

## POSLÁNÍ SLUŽBY

Posláním Pečovatelské služby Vinohrady – Vršovice je poskytovat v domácím prostředí podporu a pomoc seniorům, lidem a dětem se zdravotním postižením, kteří mají sníženou soběstačnost. Pomáháme jim zachovávat kvalitu života, snižovat osamělost a podporovat jejich kontakty s okolím. Poskytováním pečovatelských služeb se snažíme o zlepšování nebo zachování soběstačnosti klientů, možnosti rozhodovat se o naplňování jejich individuálních potřeb tak, aby mohli co nejdéle zůstat ve svém domácím prostředí.

## Statistika za rok 2019

počet klientů  
počet hodin přímé péče

58  
5 144

## Příběh ze služby:

*Při naší práci se často setkáváme s velkým množstvím příběhů, které dokáže napsat jen sám život. Píší je totiž lidé svou vlastní historií. Někdy se stane, že se protnou jejich příběhy s příběhy našimi a posléze splynou v jediném okamžiku v historii, kterou stojí za to si připomínat.*

*Jeden takový příběh bych vám nyní ráda zprostředkovala. Zkuste si představit domácnost, ve které přebývá dcera, která pro své duševní onemocnění má opatrovnici, a maminka, která je velmi špatně pohyblivá a tráví většinu dne na lůžku. Navíc má starosti, co bude s její dcerou, když nebudou moci býti spolu – dcera je na ni velmi fixována. Jediný blízký příbuzný je syn (a bratr) našich klientek, ale ten žije trvale v zahraničí a má velmi omezenou možnost se podílet na řešení jejich situace. Zvláště tehdy kdy je třeba zasáhnout okamžitě. Řešení situací rodin, kde jsou v péči osoby ze dvou cílových skupin, jsou vždy těžká a většinou je nelze jednoduchým způsobem vyřešit. A to se stalo i v tomto případě. Stav maminky se ze dne na den zhoršil natolik, že byla nezbytná její hospitalizace.*

*Do té doby jsme znali jen situace, kdy dcera snášela krátkodobá odloučení od maminky velmi těžce, proto jsme se obávali, jak bude prožívat nepřítomnost maminky na delší dobu. Ale nakonec nás mladší z klientek dokázala velmi překvapit. Upravili jsme a rozšířili služby tak, aby měla své potřeby pokryty v průběhu celého dne a nemusela být umístěna v pobytovém zařízení. Její opatrovnice jí zprostředkovala pravidelné telefonické spojení s maminkou, a to jí povzbuzovalo natolik, že se dočkala doby jejího návratu, aniž bylo třeba její situaci řešit hospitalizací v psychiatrické nemocnici.*

*Spolupráce s rodinnými příslušníky nebo opatrovníky je v naší práci velmi důležitá. Dává nám to možnost nacházet řešení situace klienta v širším kontextu a ve prospěch těch, kterým má naše služba pomáhat.*





# Pečovateľská služba ĎÁBLICE

adresa: Ke kinu 159/7,  
Praha – Ďáblice, 182 00  
telefon: 283 910 424  
mobil: 777 734 179, 777 734 178  
e-mail: [dablice@diakonieskp.cz](mailto:dablice@diakonieskp.cz)  
web: [www.skp.diakonie.cz](http://www.skp.diakonie.cz)

## POSÍLÁNÍ SLUŽBY

Posláním Pečovateľské služby Ďáblice – Diakonie ČCE – SKP v Praze je poskytovat v domácím prostředí podporu a pomoc seniorům, lidem a dětem se zdravotním postižením, kteří mají sníženou soběstačnost. pomáháme jim zachovávat kvalitu života, snižovat osamělost a podporovat jejich kontakty s okolím. poskytováním pečovatelských služeb se snažíme o zlepšování nebo zachování soběstačnosti klientů a možnosti rozhodovat se o naplňování jejich individuálních potřeb tak, aby mohli co nejdéle zůstat ve svém domácím prostředí.

## Statistika za rok 2019

počet klientů	79
počet hodin přímé péče věková struktura klientů	3 822

# Pečovatelská služba KLAMOVKA

adresa: Podbělohorská 7, Praha 5, 150 00  
telefon: 257 214 084  
mobil: 777 734 176  
e-mail: [klamovka@diakonieskp.cz](mailto:klamovka@diakonieskp.cz)  
web: [www.skp.diakonie.cz](http://www.skp.diakonie.cz)

## POSLÁNÍ SLUŽBY

Pečovatelská služba Klamovka – Diakonie ČCE – SKP v Praze poskytuje seniorům se sníženou soběstačností a dalším osobám se sníženou soběstačností (s chronickým onemocněním, se zdravotním postižením), péči a podporu při zvládnání domácnosti a péči o vlastní osobu tak, aby mohli co nejdéle zůstat ve svém domácím prostředí.

Služba je poskytována i dětem od 11 let a lidem s postižením bez rozdílu věku, pokud pomoc potřebují.

## Statistika za rok 2019

počet klientů  
počet hodin přímé péče

67  
6 540





## Dobrovolníci

**Dobrovolníci spolupracují s naší organizací v rámci těchto programů:**

**Dobrovolníci SOS centra  
Dobrovolníci v Dobroduši  
Dobrovolníci v rodinách**

## Dobrovolníci SOS centra

**Cílem zapojení dobrovolníků do služeb SOS centra je vytváření občanské společnosti a zvyšování kvality života našich klientů poskytováním služeb nad rámec standardní nabídky SOS centra.**

### Statistika za rok 2019

V roce 2019 bylo v SOS centru 18 dlouhodobých dobrovolníků, kteří odpracovali 892 hodin a 19 krátkodobých dobrovolníků.

## Dopisování s vězni

**Cílem programu je aktivizace člověka ve výkonu trestu a zprostředkování života „za zdmi věznice“.**

Následující příběh dobrovolnice F. ukazuje, jak takový vztah dobrovolníka s klientem ve výkonu trestu odněti svobody může vypadat.

*Honza byl můj druhý klient. Do programu dopisování se přihlásil po 7 letech ve vězení. V té době se rozhodl na sobě pracovat, aby mohl za více než 2 roky žádat o podmíněčné propuštění.*

*V prvních dopisech jsme se seznamovali a hledali společná témata, ale brzy jsme se do dopisování hluboce ponořili a probírali vše – od jídelníčku a každodenních starostí, přes knihy a cviky na bolesti zad až po hluboká mravní a filozofická témata. Honza mi někdy posílal výstřižky z novin a časopisů k tématům, o kterých jsme se bavili. Já mu na oplátku někdy posílala různé texty z internetu, často filozofické, které si vyžádal.*

*Postupem času Honzu dopisování inspirovalo k písemnému oslovení lidí ze své minulosti, a jak se blížila možnost podmíněčného propuštění, byl pomocí dopisů čím dál více v kontaktu se svou rodinou, dávnými i novými přáteli.*

*Z dopisů jsem si postupně udělala vcelku ucelený obrázek o životě za mřížemi. Obdivovala jsem Honzu, že se v tomto prostředí rozhodl vykročit z řady, pracovat na sobě a změnit se.*

*Po dvou a půl letech od začátku dopisování Honza se svojí žádostí o podmíněčné propuštění uspěl. První měsíc po propuštění se Honza vůbec neozval – nevěděla jsem tedy, jestli byl propuštěn, nebo neuspěl a nemá náladu či sílu na psaní dopisů. O to více mě překvapilo, když jsem se dozvěděla, že mi nechal v SOS centru dopis osobně.*

*Honza měl po propuštění domluvenou práci v pekárně. Po několika měsících si domluvil lepší práci, kterou má již více než rok a půl. Začal řídit menší týmy lidí v jedné firmě a pracovně cestovat po celé České republice. Že by mu tím život vyvažoval ty dlouhé roky na jednom místě?*

### Statistika za rok 2019

Do programu se zapojilo 41 dobrovolníků. Celkem dobrovolníci věnovali 845 dobrovolnických hodin.

## Dobrovolníci v Dobroduši

V projektu jsou zapojeni komunitní dobrovolníci a dobrovolníci v programu 1+1, kteří se pravidelně scházejí s klienty. Tráví s nimi volný čas nejlépe v jejich přirozeném prostředí. Společně s klientem se věnují aktivitám, na kterých se dohodnou, a které mají za cíl předcházet izolaci a pasivitě člověka s duševním onemocněním a tím zkvalitňovat jeho život. Komunitní dobrovolníci pomáhají organizovat komunitní skupinové aktivity pro klienty např. výlety do přírody, sportovní aktivity, prezentace dovedností klientů a také s Klubem líných turistů pomáhají s přípravou a realizací propagačních a benefičních akcí.

### Dobrovolnický projekt 1+1

#### Příběh paní Ilony (35 let)

*Každou středu se setkávám na dvě hodiny se svojí dobrovolnicí Martou, která je skoro stejně stará jako já. Díky stejnému věku, máme mnoho společných témat a společných zálib. Nejvíce nás baví společně vařit a navštěvovat „zapadlé“ kavárny v Praze. Naším společným cílem je zlepšovat fyzickou kondici a tak chodíme alespoň jednou za měsíc do plaveckého bazénu. I když se nám ne vždy úplně chce, vzájemná podpora a těšení se na setkání nám pomůže plány uskutečnit. Dobrovolnice mi pomáhá překonávat strach z přeplněných prostor a dalších překážek, které má nemoc způsobuje. Cítím se s ní bezpečně.*

### Statistika za rok 2019

celkový počet dobrovolníků:

67

celkový počet hodin:

1 927

## Dobrovolníci v rodinách

Dobrovolníci přicházejí pravidelně na 1 až 3 hodiny týdně přímo do rodin klientů nebo azylového domu a poskytují dětem pomoc při organizaci školních povinností, podporu v rozvoji znalostí a dovedností nebo se s dětmi věnují naplnění volného času. S dětmi mohou naši dobrovolníci také podnikat výlety za kulturou, do přírody, navštěvovat vrstevnická setkání a jiné akce, které přispívají k lepší sociální orientaci dítěte. Přidanou hodnotou dobrovolnictví v rodinách je pozitivní vzor dobrovolníka pro dítě a snaha umožnit dítěti zakusit přiměřený vztah směřující k rozvoji sebedůvěry a samostatnosti dítěte.

### Statistika za rok 2019

počet dobrovolníků:	32
odpracovaných hodin celkem v tomto období:	728 hodin



# Projekty

## Projekt „Stop násilí“

Náplní projektu je individuální, párová a skupinová terapie sloužící k prevenci násilí na partnerce nebo partnerovi a na dětech jako obětech nebo svědcích násilného chování.

Program obsahuje široké spektrum pomoci, od počátečních projevů násilí až po závažné formy, které často končí vážným ublížením oběti a odsouzením násilníka. V roce 2019 jsme pokračovali ve spolupráci v rámci restorativní justice s probační a mediační službou a poskytujeme terapii pachatelům domácího násilí v rámci alternativních trestů.

# Události, akce

## „Běžím proti násilí“

Dne 3. října 2019 se konal 1. ročník běhu „Běžím proti násilí“ se konal v Oboře Hvězdě na Praze 6 na podporu terapeutického programu pro násilné osoby. I přes velmi nepříznivé počasí se běhu účastnilo 87 běžců. Akce se vydařila a pro úspěch ji zopakujeme i příští rok.

## Jarmark u Ludmily

V úterý 18. září 2018 proběhl již 22. ročník Jarmarku u Ludmily. Jeho cílem a smyslem bylo představit široké veřejnosti činnost naší organizace a dalších neziskových organizací působících v sociální oblasti, a upozornit tak na skutečnost, že mezi námi žijí lidé s různým postižením, a že tito lidé potřebují naši pomoc.

Návštěvníci si mohli prohlédnout výstavu výtvarných a literárních děl klientů služby následná péče Dobroduš. Na pódiu vystoupily hudební skupiny Brouci Band, The Brownies, irské tance zatančila skupina Rinceoirí. Do svého kouzelného světa vtáhl diváky oblíbený kouzelník Radim Šoch. Na závěr zahrál velký žestový orchestr Žižkovská smrž.







**Mnohokrát děkujeme všem, kteří podpořili činnost našeho střediska v roce 2019.  
Každého příspěvku a pomoci si velmi vážíme.**



# Poskytovatelé dotací, grantů a dárci 2019

## Firemní dárci

Ministerstvo práce a sociálních věcí ČR  
 Ministerstvo vnitra ČR  
 Magistrát hlavního města Prahy  
 Městská část Praha 2  
 Městská část Praha 4  
 Městská část Praha 5  
 Městská část Praha 8  
 Městská část Praha 10  
 Nadační fond ANIMA  
 Nadační fond při ZŠ Londýnská Puštík pomáhá  
 Givt.cz s. r. o.  
 Německá církev  
 Nadace Via  
 Aro shop.eu Richard Froněk  
 Aquapalace Hotel Prague  
 Bosá turistika z. s.  
 Bonavita spol. s r. o.  
 Botanicus spol. s r. o.  
 Central Gallery  
 Copy General s. r. o.  
 Diakonie ČCE – veřejná sbírka  
 Dřevotvar družstvo  
 Edwards Lifesciences AG  
 Farní sbor ČCE Praha 5 Smíchov  
 Farní sbor ČCE U Salvátora  
 Farní sbor ČCE Korunní  
 Farní sbor Praha 6 Střešovice  
 Filio s. r. o.  
 Greenpal s. r. o.  
 Hájek a Boušová spol. s r. o.  
 Happy Hop cz  
 I love hummus  
 Jóga Vinohrady  
 JRB Kristian Company s. r. o.  
 Kapela Šolc boys

Kavárna Pražírna  
 Cukrárna a kavárna Alchymista  
 Krokodýlí Zoo Praha  
 L'Oreal Česká Republika s. r. o.  
 MaxLaserGame aréna Praha  
 Misha/hair studio  
 Zuzana Pilzová a kolektiv dárců  
 PPL CZ s. r. o.  
 Prague Boats s. r. o.  
 Premiere Cinemas Czech s. r. o.  
 Proxima Sociale o. p. s.  
 Vinotéka Vladan Křivánek  
 Vodafone Czech Republic a. s.  
 Vinohradský pivovar s. r. o.  
 Veseta s. r. o.  
 Skyhill s. r. o.

## Individuální dárci

Kolektiv zaměstnanců IKEA Purchasing Services  
 (Czech Republic) spol. s r. o.  
 Kolektiv zaměstnanců Misha/hair studia  
 Kolektiv zaměstnanců firmy Linet spol. s r. o.  
 Kolektiv zaměstnanců firmy Edwards Lifesciences AG  
 Kolektiv zaměstnanců firmy PPL CZ s. r. o.  
 Kolektiv zaměstnanců firmy VF Czech services, s. r. o.  
 Zaměstnanci firmy MC Kinsey & Company,  
 Inc. Prague  
 Auzká Kateřina MUDr., LEKDAB s. r. o.

## Individuální dárci

Anderson Robert  
 Bareš Karel  
 Bc. Binder Petr  
 Čiřná Jarmila Ph.Dr.  
 Janotová Lenka  
 Pí Kacovská

Pí. Kaserová  
 König Jaroslav Ph.Dr.  
 Krejčová Veronika  
 Krantorad Vítězslav  
 Křížová Dagmar  
 Kříž Miroslav  
 Lancová Jana  
 Lauschmann Hynek  
 Loudín Stanislav  
 Lukeš Václav  
 Lukšová Markéta  
 Pešáková Iveta  
 Pilzová Zuzana  
 Pospíšil Tomáš  
 Poudová Lucie  
 MUDr. Šedivý Josef  
 Ing. Šisterová Helena  
 Šumichrastová Kristina  
 Šustová Petra  
 Zychová Blanka  
 Neznámí dárci

## Dárcovské výzvy přes Darujme:

Bauchner Dominik  
 Constantin Vicentiu Muresan  
 Doležal Petr  
 Drastilová Lucie  
 Horáková Tereza  
 Holý Martin  
 Koudelová Katka  
 Malá Eva  
 Sachova Klara  
 Svensson Stefan  
 Neznámí dárci

# Statutární orgány

## Správní rada

Mgr. Libuše Roytová, předsedkyně SR  
Marie Siváková  
Miriam Svobodová  
Irena Trubačová

## Dozorčí rada

Mgr. Zdena Novotná, předsedkyně DR  
Jaroslava Jelínková  
RNDr. Jaroslav Kraus  
PhDr. Jindřiška Seethalerová  
Ing. Libuše Kohoutová  
Mgr. Magdalena Šipka  
Ing. David Řehoř  
RNDr. Jaroslav König – náhradník

# DĚKUJEME

**Mnohokrát  
děkujeme všem,  
kteří podpořili činnost  
našeho střediska  
v roce 2019.**

# Kontaktní a identifikační údaje

## Název a sídlo organizace

Diakonie ČCE – Středisko křesťanské pomoci v Praze  
Bruselská 298/4, 120 00 Praha 2

IČ: 45248842

Datum zápisu do evidence Ministerstva kultury ČR  
– 21. 8. 2003 evidováno 9–279/2003–13586  
č. j. 135862003

## Kontakty:

telefon/fax: 222 520 589, 777 734 170–71

e-mail: [skp@diakonieskp.cz](mailto:skp@diakonieskp.cz)

web: [www.skp.diakonie.cz](http://www.skp.diakonie.cz)

Bankovní spojení  
Česká spořitelna a. s.  
č. ú. 1932094339/0800

**[www.skp.diakonie.cz](http://www.skp.diakonie.cz)**